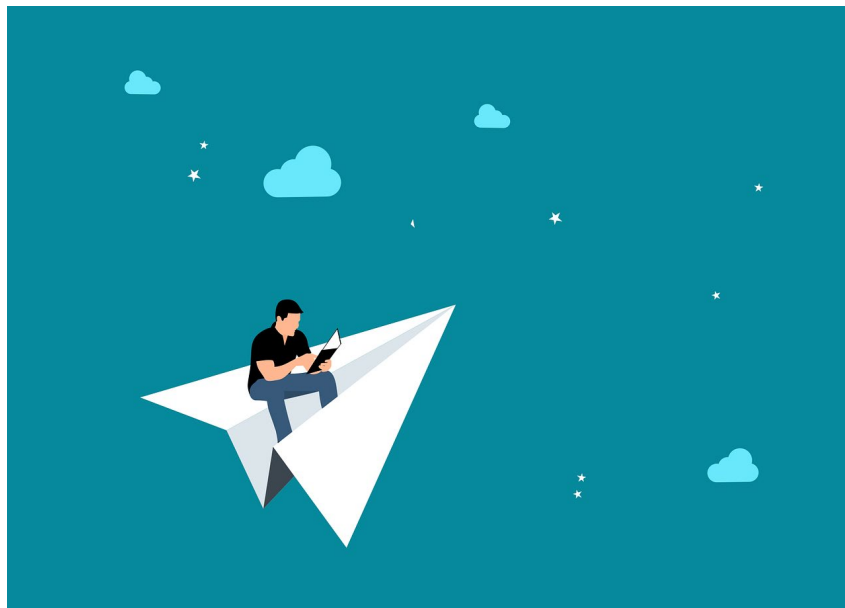


Mis à jour le 2 mars 2026

FILIÈRE INTERNATIONAL BUSINESS MANAGEMENT

## ENVIE D'ETUDIER A L'ETRANGER ?



TOUT COMPRENDRE DE NOS CONDITIONS :  
CE GUIDE VOUS PERMETTRA DE CHOISIR LE  
PARTENAIRE QUI VOUS CORRESPOND LE MIEUX.

## Informations générales

---

### **Durée :**

Les étudiant-es peuvent effectuer une mobilité d'un semestre ou d'une année dans la même année académique, pour une seule destination et une seule fois dans le cursus.

### **Conditions pour une mobilité étudiante :**

- *Dossier de candidature*

Avoir déposé, dans le calendrier prévu, un dossier de candidature qui sera analysé par le service des relations internationales de la HEG.

- *Cas de fraude*

Ne pas avoir été l'objet d'une sanction pour fraude (y compris la participation, la tentative ou encore le plagiat) ou d'une sanction disciplinaire, inscrite dans le dossier administratif de l'étudiant-e, et ce au cours de la période précédant le départ en mobilité.

### **Reconnaissance des crédits ECTS :**

Avant la mobilité, l'étudiant-e doit compléter un document (Learning Agreement) précisant les enseignements qui seront suivis et les crédits ECTS correspondants.

Les crédits ECTS ne peuvent être validés que si le Learning Agreement est signé par trois parties : HEG, Université partenaire, étudiant-e, et cela avant la réception du bulletin de notes de l'université partenaire.

Pour être validés, les enseignements et crédits ECTS doivent être identiques entre le Learning Agreement et le bulletin de notes (Transcript of Records)

Seuls les crédits ECTS (pas les notes) obtenus lors de la mobilité figurent dans le bulletin de notes final sous « Equivalence / Echange erasmus ».

De plus, l'échange est cité au point 2.4 du supplément au diplôme.

Un des objectifs de la mobilité étudiante est l'immersion dans un autre contexte d'études. Dans cette logique, les enseignements en présentiel seront privilégiés pour la validation des Learning Agreements.

A l'issue de la mobilité, plusieurs situations peuvent se présenter :

- L'étudiant-e revient avec le nombre de crédits ECTS requis il/elle est inscrit-e au semestre suivant.
- L'étudiant-e revient avec les crédits requis et des crédits supplémentaires, ils apparaîtront sur le diplôme de Bachelor mais ne permettront pas de prendre de l'avance.
- L'étudiant-e revient avec un manque de 1 à 6 crédits ECTS, il/elle est inscrit-e normalement dans le semestre suivant.
- L'étudiant-e revient avec un manque de plus de 6 crédits ECTS, sur un semestre ou l'année entière. Il/elle ne pourra pas être inscrit-e au semestre suivant et devra rattraper les crédits échoués l'année d'après.

- Dans tous les cas où des crédits sont manquants, la filière décidera des cours à suivre en remplacement. L'étudiant-e bénéficiera de deux tentatives sans remédiation.

### **Précisions sur le travail de Bachelor :**

- Dans le cas d'une mobilité couvrant le dernier semestre d'études, le travail de Bachelor est suivi par un enseignant de la HEG, à distance si nécessaire. Les 12 crédits ECTS correspondants sont donc validés par la HEG, le Learning Agreement couvrira les autres crédits nécessaires.
- La soutenance du travail de Bachelor doit, dans tous les cas, avoir lieu à la HEG.

### **Règles spécifiques pour les candidat-e-s provenant d'une autre école :**

- Pour les étudiant-es **à plein temps, provenant d'une autre école de la HES-SO**, il est obligatoire d'avoir validé un semestre complet à la HEG avant de pouvoir partir en mobilité.
- Pour les étudiant-es **en emploi ou à temps partiel, provenant d'une autre école de la HES-SO**, les mobilités ne sont possibles qu'à compter du semestre 5.
- Pour les étudiant-es à temps plein ou temps partiel, **provenant d'une autre université, d'une autre HES, de l'ESIG, de l'école Schulz et de l'école hôtelière** les mobilités ne sont possibles qu'à compter du semestre 5.

### **Budget :**

Une bourse est accordée à tous les étudiant-es effectuant un séjour, pour autant que son choix se porte sur un partenaire universitaire ne percevant pas de frais d'écolage (accord non payant).

Le montant de la bourse dépend de la destination et ne couvre que partiellement les frais inhérents au séjour.

L'étudiant-e reste immatriculé-e à la HEG et doit payer sa taxe d'écolage semestrielle à Genève.

---

## INSCRIPTIONS

---

Les inscriptions pour une mobilité ont lieu deux fois par année. Consultez nos pages internationales pour les dates et procédures.

**Attention** : Pour les départs hors Europe, nous vous encourageons à vous inscrire au printemps pour un départ à l'automne en raison du nombre de places limité par partenaires.

---

## CONDITIONS DE CANDIDATURE

---

### Conditions générales de candidature :

- Pour déposer un dossier de candidature en février-mars, pour un départ au semestre d'automne, l'étudiant-e ne peut **avoir qu'une seule note en dessous de 4 dans un seul module** à la session d'examens de janvier.
- Pour déposer un dossier de candidature en septembre-octobre, pour un départ au semestre de printemps, l'étudiant-e ne doit pas avoir de cours en répétition lors du dépôt du dossier de candidature.

### Pour les étudiant-es à plein temps :

Les candidat-e-s doivent avoir obtenu :

- 60 ECTS en juin pour partir au semestre 3 ou aux semestres 3 et 4
- 60 ECTS en septembre à la fin de la session de remédiation pour partir au semestre 4
- 120 ECTS en juin pour partir aux semestres 5 et 6
- 120 ECTS en septembre à la fin de la session de remédiation pour partir au semestre 6

### Pour les étudiant-es à temps partiel :

Les candidat-e-s doivent avoir obtenu :

- 76 ECTS en juin pour partir au semestre 5 ou aux semestres 5 et 6
- 76 ECTS en septembre à la fin de session de remédiation pour partir au semestre 6
- 123 ECTS en juin pour partir aux semestres 7 et 8
- 123 ECTS en septembre à la fin de la session de remédiation pour partir au semestre 8

## Conditions liées au choix des cours

---

Les Learning Agreements doivent respecter les règles suivantes :

- Les étudiant-es doivent obtenir le nombre de crédits ECTS prévus au plan d'études de la HEG durant leur séjour.
- *Cours préparatoires/intensifs de langue suivis* auprès de l'université partenaire avant le début du semestre : les éventuels crédits correspondants ne sont pas pris en compte.
- Il n'est pas possible de proposer dans le Learning Agreements des cours correspondant à des sujets déjà vus à la HEG.
- Cours de langue : Un maximum de 6 crédits ECTS par semestre en langue est autorisé.
- Compétences transversales : Un maximum de 6 crédits ECTS par semestre en leadership, négociation, communication, etc.

### Conditions spécifiques

- Pour un échange d'une année académique, pour une question d'accréditation du diplôme, les cours doivent être suivis en anglais, quelle que soit la destination.
- Pour un échange d'un semestre, les cours peuvent être suivis en anglais ou dans la langue du pays choisi.

Pour des raisons de prérequis dans les majeures, il n'est pas possible de partir uniquement lors de l'avant-dernier semestre d'études (5<sup>e</sup> semestre pour IBMS et 7<sup>e</sup> semestre pour IBMW).

Pour un échange aux semestres 3, 4 ou 3 et 4 (études à plein temps) ou aux semestres 5, 6 ou 5 et 6 (études à temps partiel) :

- Le choix de cours des étudiant-es doit couvrir 4 domaines minimum par semestre, parmi les domaines suivants (selon le plan d'études) :
  1. General Management (strategy, leadership, law, supply chain/manufacturing operations, digital management, human resources, organization, project management)
  2. Accounting & Finance
  3. Marketing & Communication
  4. Economics

*Partenariat avec International College of Management, Sydney (ICMS) – Australie*

Double diplôme, pour un échange en dernière année, vous devez :

- Avoir obtenu 120 crédits ECTS avant le départ pour les étudiants à plein temps ;
- Avoir obtenu 123 crédits ECTS avant le départ pour les étudiants à temps partiel ;
- Suivre un programme prédéfini par l'université d'accueil et la HEG ;
- Obtenir 60 crédits ECTS dans l'université d'accueil ;
- Réaliser le travail de Bachelor à la HEG par la suite.

[Détail du programme disponible sur la page partenaire de notre site web](#)

<b>Partenaires</b> <i>*Échange possible uniquement au semestre d'automne ou pour l'année entière.</i> <i><b>Important</b> : les conditions peuvent changer d'une année à l'autre, veuillez vérifier les dates sur le site internet de l'université.</i>	Filière (s)	Nombre de places <u>par semestre</u> (HEG et non filière)	Langue(s) d'études possible(s)
<b>Allemagne</b>			
<b>International School of Management (ISM)</b> Campus: Berlin, Cologne, Dortmund, Stuttgart, Francfort, Hambourg, Munich <i>Attention : 2 places en tout et non par campus</i>	IBM	2	Allemand Anglais (dépend du semestre)
<b>BSP Business &amp; Law School Berlin</b> , Berlin	IBM	2	Allemand Anglais
<b>Fachhochschule Köln</b> , Cologne	IBM	2	Allemand
<b>Fachhochschule Dortmund</b> , Dortmund	IBM	2	Allemand Anglais
<b>Frankfurt University of Applied Sciences</b> , Francfort	IBM	2	Allemand Anglais
<b>Fachhochschule Münster</b> , Münster	IBM	2	Anglais Allemand
<b>Argentine</b>			
<b>Universidad de Ciencias Empresariales y Sociales (UCES)</b> , Buenos Aires	IBM	A définir	Espagnol
<b>Australie</b>			
<b>International College of Management (ICMS)</b> , Sydney <i>1. Attention : frais d'écolage d'environ AUD 13'700 par semestre</i> <i>2. Pour les étudiant-es en dernière année, échange possible avec double diplôme : frais d'écolage d'environ AUD 25'800 pour l'année</i>	IBM	Illimité	Anglais
<b>University of the Sunshine Coast</b> , Queensland <i>Attention : frais d'écolage entre AUD 7'900 et AUD 10'500 par semestre (dépend du nombre de cours choisis)</i>	IBM	Illimité	Anglais
<b>Autriche</b>			
<b>IMC Fachhochschule Krems</b> , Krems	IBM	2	Anglais Allemand
<b>Fachhochschule Kufstein</b> , Kufstein (Tyrol)	IBM	2	Anglais Allemand

<b>Belgique</b>			
<b>Artesis Plantijn Hogeschool Antwerpen</b> , Anvers	IBM	2	Anglais
<b>Ecole Pratique des Hautes Etudes Commerciales (EPHEC)</b> , Bruxelles	IBM	2	Français Anglais (SA uniquement)
<b>Thomas More Kempen</b> , Geel	IBM	2	Flamand Anglais (SP uniquement)
<b>Thomas More Mechelen/Antwerpen</b> , Mechelen	IBM	2	Flamand Anglais
<b>Haute Ecole Mosane d'Enseignement Supérieur (HELMO)</b> , Liège <i>Attention : pas d'échange possible au semestre de printemps</i>	IBM	2	Français Anglais (SA uniquement)
<b>Haute Ecole de la Province de Liège (HEPL)</b> , Liège	IBM	2	Français Anglais (SA uniquement)
<b>Haute Ecole de Namur- Liège-Luxembourg</b> , Namur	IBM	2	Français
<b>Hogeshcool Gent (HoGent)</b> , Gent	IBM	1	Anglais
<b>University Colleges Leuven – Limburg (UCLL)</b> , Louvain	IBM	2	Anglais
<b>Brésil</b>			
<b>Pontificia Universidade Católica do Paraná (PUCPR)</b> , Curitiba	IBM	2	Anglais
<b>Universidade Federal de Minas Gerais (UFMG)</b> , Belo Horizonte	IBM	2	Portugais
<b>Canada</b>			
<b>*Université de Moncton</b> , Edmundston, Shippagan	IBM	A définir	Français
<b>*King's University College at Western University</b> , London (Ontario) <i>Attention : pas d'échange possible pour le moment</i>	IBM	2	Anglais
<b>*Vancouver Island University</b> , Nanaimo (Vancouver) <i>Attention : frais d'écolage d'environ CAD 7'830 par semestre Attention : délai d'inscription unique au 31 mars, pour le semestre d'automne ou de printemps.</i>	IBM	Illimité	Anglais
<b>Chili</b>			
<b>Universidad de Chile - Facultad de Economía y Negocios</b> , Santiago	IBM	2	Anglais Espagnol
<b>Universidad de los Andes</b> , Santiago	IBM	2	Anglais Espagnol

<b>Chine</b>			
<b>Yantai University</b> , Yantai	IBM	2	Chinois Anglais
<b>Beijing Technology and Business University (BTBU)</b> , Beijing <i>Attention : pas d'échange possible pour le moment</i>	IBM	2	Chinois Anglais
<b>North China University of Technology</b> , Beijing	IBM	2	Chinois Anglais
<b>Colombie</b>			
<b>*Universidad Del Rosario</b> , Bogota	IBM	3	Anglais Espagnol
<b>Corée du Sud</b>			
<b>Soongsil University</b> , Séoul	IBM	1	Coréen Anglais
<b>Seoul National University of Science &amp; Technology</b> , Séoul	IBM	2	Coréen Anglais
<b>Konkuk University</b> , Séoul	IBM	2	Coréen Anglais
<b>Myongji University</b> , Séoul	IBM	2	Coréen Anglais
<b>Soonchunhyang University</b> , Asan	IBM	2	Coréen Anglais
<b>Dankook University</b> , Yongin	IBM	2	Coréen Anglais
<b>Croatie</b>			
<b>University of Split</b> , Split	IBM	3	Croate Anglais (SP uniquement)
<b>PAR University College</b> , Rijeka	IBM	2	Croate Anglais
<b>Danemark</b>			
<b>Copenhagen School of Design and Technology (KEA)</b> , Copenhague <i>Attention : les candidat-es doivent avoir de bonnes connaissances et un grand intérêt pour l'IT car le Bachelor offert est en « Business Economics and IT »</i>	IBM	1	Anglais
<b>International Business Academy</b> , Kolding	IBM	2	Anglais

<b>Espagne</b>			
<b>Universidad de Almeria</b> , Almeria	IBM	2	Espagnol
<b>Universidad de Huelva</b> , Huelva	IBM	2	Espagnol Anglais
<b>Colegio Universitario de Estudios Financieros (CUNEF)</b> , Madrid	IBM	2	Espagnol Anglais
<b>*Universidad Rey Juan Carlos</b> , Madrid	IBM	2	Espagnol Anglais
<b>Nebrija Universidad</b> , Madrid	IBM	2	Espagnol Anglais
<b>ESIC University</b> , Madrid	IBM	4	Espagnol Anglais
<b>ESIC Business and Marketing School</b> , Barcelone et Valence <i>Attention : 2 places en tout et non par campus</i>	IBM	2	Espagnol Anglais
<b>*ISSA School of Applied Management, Universidad de Navarra</b> , Pamplona	IBM	2	Espagnol Anglais
<b>Universidad Loyola</b> , Séville et Cordoba <i>Attention : 1 place par semestre et par campus</i>	IBM	2	Espagnol Anglais
<b>Universidad Cardenal Herrera (CEU)</b> , Valence	IBM	2	Espagnol
<b>Universidad Catolica de Valencia «San Vincente Martin»</b> , Valence	IBM	2	Espagnol Anglais
<b>*Universidad Intercontinental de la Empresa (UIE)</b> , Vigo	IBM	1	Espagnol Anglais (SP uniquement)
<b>*Universidad Alfonso X El Sabio</b> , Madrid	IBM	2	Espagnol Anglais (selon disponibilité)
<b>Escuela de empresa, negocios y management (EDEM)</b> , Valence	IBM	2	Espagnol Anglais
<b>*IE Universidad</b> , Madrid <i>Attention : pas d'échange possible en 2026-27</i>	IBM	1	Espagnol Anglais
<b>*Universidad Europea</b> , Madrid / Valence / Tenerife <i>Attention : 2 places en tout et non par campus</i>	IBM	2	Espagnol Anglais
<b>États-Unis</b>			
<b>*University of South Dakota</b> , Vermillion, Dakota du Sud <i>Attention : pas d'échange possible pour le moment</i>	IBM	2	Anglais

<b>*University of North Carolina Wilmington</b> , Wilmington, Caroline du nord <i>Attention : frais d'écolage d'environ USD 8'000 par semestre</i>	IBM	Illimité	Anglais
<b>City University of Seattle</b> , Seattle, Washington <i>Attention : frais d'écolage d'environ USD 6'400 par semestre</i>	IBM	Illimité	Anglais
<b>*St. Francis College</b> , Brooklyn, New York <i>Attention : frais d'écolage d'environ USD 7'900 par semestre</i>	IBM	Illimité	Anglais
<b>*Hawai'i Pacific University</b> , Honolulu, Hawai'i <i>Attention : frais d'écolage d'environ USD 7'000 par semestre</i>	IBM	Illimité	Anglais
<b>Westcliff University</b> , Irvine, Californie <i>Attention : frais d'écolage d'environ USD 7'500 par semestre</i>	IBM	Illimité	Anglais
<b>Finlande</b>			
<b>*HAAGA-HELIA University of Applied Science</b> , Helsinki	IBM	2 2	Anglais
<b>*South-Eastern Finland University of Applied Sciences (XAMK)</b> - Campus: Kotka, Kouvola, Mikkeli	IBM	4	Anglais Finnois
<b>France</b>			
<b>*Neoma Business School</b> <u>Campus</u> : Rouen, Reims, Paris <i>Attention : 2 places en tout et non par campus</i> <i>Attention : Campus Paris, échange possible pour un semestre uniquement (SA ou SP)</i>	IBM	3	Français Anglais
<b>*Université catholique de Lille</b> , Lille	IBM	2	Français Anglais
<b>*Université catholique de Lyon</b> , Lyon	IBM	2	Français Anglais
<b>*Université de Montpellier</b> , Montpellier	IBM	2	Français
<b>Université de Lorraine</b> , Nancy	IBM	2	Français
<b>*Graduate School of Economics and Management – EUR Elmi</b> , Université Côte d'Azur, Nice	IBM	2	Français
<b>*Institut Supérieur de Commerce (ISC)</b> , Paris	IBM	2	Anglais Français
<b>*Ecole Supérieure de Commerce d'Amiens</b> , Amiens	IBM	2	Français Anglais
<b>Université de Bourgogne (UB) / Institut d'Administration des Entreprises (IAE Dijon)</b> , Dijon	IBM	2	Français

<b>*Grenoble Ecole de management, Grenoble</b>	IBM	2	Français Anglais
<b>Grèce</b>			
<b>Athens University of Economics and Business, Athènes</b> <i>Attention : délai d'inscription unique fin juin, pour SA et/ou SP</i>	IBM	2	Anglais
<b>University of West-Attica, Egaleo</b>	IBM	2	Anglais
<b>Hong Kong</b>			
<b>*The Hang Seng University of Hong Kong, Hong Kong</b>	IBM	1	Anglais
<b>Hongrie</b>			
<b>Budapest Metropolitan University, Budapest</b>	IBM	2	Anglais
<b>Indonésie</b>			
<b>Swiss German University (SGU), Jakarta</b>	IBM	2	Anglais
<b>Irlande</b>			
<b>*Dublin Business School, Dublin</b> <i>Echange possible pour un semestre uniquement au semestre d'automne. Attention : frais d'écolage d'environ EUR 3'000 par semestre</i>	IBM	4	Anglais
<b>Griffith College Dublin, Dublin</b> <i>Attention : frais d'écolage d'environ EUR 3'000 par semestre</i>	IBM	4	Anglais
<b>Italie</b>			
<b>Università di Bologna, Bologne</b>	IBM	2	Italien Anglais
<b>Università degli Studi Roma Tre, Rome</b>	IBM	2	Italien
<b>Università degli studi di Firenze – School of Economics and Management, Florence</b>	IBM	2	Italien Anglais
<b>Università degli studi di Trento, Trento</b> <i>Attention : il est possible de s'inscrire pour l'un des deux semestres mais pas l'année complète</i>	IBM	2	Italien Anglais
<b>Università Cattolica del Sacro Cuore, Milan</b>	IBM	2	Italien Anglais
<b>Japon</b>			
<b>Soka University, Hachioji</b>	IBM	1	Japonais Anglais

<b>Saitama University</b> , Saitama	IBM	2	Japonais Anglais
<b>Eikei University</b> , Hiroshima <i>Attention : départ à l'automne pour une année académique uniquement</i>	IBM	2	Japonais Anglais
<b>Lettonie</b>			
<b>BA School of Business and Finance</b> , Riga	IBM	2	Anglais
<b>Lituanie</b>			
<b>Vilnius University</b> , Vilnius	IBM	2	Anglais
<b>Malaisie</b>			
<b>Taylor's University Lakeside Campus</b> , Subang Jaya, Selangor Darul Ehsan	IBM	2	Anglais
<b>*MAHSA University</b> , Selangor	IBM	2	Anglais
<b>Mexique</b>			
<b>Tecnológico de Monterrey</b> , Santiago de Querétaro	IBM	3 1	Anglais Espagnol
<b>*Universidad Panamericana (UP)</b> , Guadalajara et México City	IBM	2	Espagnol Anglais
<b>Norvège</b>			
<b>*Western Norway University of Applied Sciences</b> , Bergen	IBM	2	Norvégien Anglais
<b>Nouvelle-Zélande</b>			
<b>Auckland University of Technology (AUT)</b> , Auckland <i>Attention : frais d'écolage d'environ NZD 12'500 par semestre</i>	IBM	Illimité	Anglais
<b>Pays-Bas</b>			
<b>Rotterdam University</b> , Rotterdam <i>Attention : il est possible de s'inscrire pour l'un des deux semestres mais pas l'année complète</i>	IBM	2	Néerlandais Anglais
<b>*Tio University of Applied Sciences</b> , Utrecht ou Amsterdam	IBM	2	Néerlandais Anglais
<b>Pérou</b>			

<b>Pontifica Universidad Catolica del Peru</b> , Lima	IBM	2	Espagnol
<b>Pologne</b>			
<b>Kozminski University</b> , Varsovie	IBM	2	Polonais Anglais
<b>Portugal</b>			
<b>Universidade de Aveiro</b> , Aveiro	IBM	2	Portugais
<b>Instituto Superio de Contabilidade e Administration de Coimbra (ISCAC)</b> , Coimbra	IBM	2	Portugais
<b>Universidade de Coimbra</b> , Coimbra	IBM	2	Portugais
<b>Instituto Superior da Maia (ISMAI)</b> , Maia	IBM	2	Portugais
<b>Instituto Politécnico do Porto (ISCAP)</b> , Porto	IBM	2	Anglais Portugais
<b>Instituto Português de Administração de Marketing (IPAMP)</b> , Porto	IBM	2	Anglais Portugais
<b>Roumanie</b>			
<b>University of Bucarest</b> , Bucarest	IBM	2	Anglais
<b>Royaume-Uni</b>			
<b>*Regent's University</b> , Londres <i>Attention : mobilité possible au semestre d'automne uniquement et pas l'année entière</i>	IBM	2	Anglais
<b>*University of Birmingham</b> , Birmingham	IBM	2	Anglais
<b>Cardiff Metropolitan University</b> , Cardiff	IBM	2	Anglais
<b>Slovaquie</b>			
<b>Bratislava University of Economics and Business</b> , Bratislava	IBM	2	Allemand Anglais
<b>Suisse</b>			
<b>University of Applied Sciences &amp; Arts Northwestern Switzerland (FHNW)</b> , Olten	IBM	2	Allemand Anglais
<b>Hochschule Luzern - Wirtschaft (HSLU-W)</b> , Lucerne	IBM	1	Allemand Anglais
<b>Scuola Universitaria Professionale della Svizzera Italiana (SUPSI)</b> , Tessin	IBM	2	Italien

<b>Zürich University of Applied Sciences Winterthur (ZHAW),</b> Winterthur	IBM	2	Allemand Anglais
<b>Thaïlande</b>			
<b>*Kasetsart University</b> - Faculty of Economic & Faculty of Business Administration, Bangkok	IBM	2	Anglais
<b>*Sirindhorn International Institute of Technology,</b> <b>Thammasat University</b> , Pathumthani	IBM	2	Anglais
<b>Taiwan</b>			
<b>National Taipei University</b> , Taipei	IBM	2	Anglais
<b>National Changhua University of Education</b> , Changhua City	IBM	2	Anglais
<b>National Chung Cheng University</b> , Chiayi County	IBM	2	Anglais
<b>Turquie</b>			
<b>Istanbul Aydın Üniversitesi</b> , Istanbul	IBM	2	Anglais Turque
<b>Istanbul Kültür University</b> , Istanbul	IBM	2	Anglais Turque

## Bureau Mobilité, B1.05 - Bâtiment B

---

Horaires d'ouverture :

Tous les jours de :

9h00 à 12h00

et

13h00 à 15h00

## La Mobilité c'est aussi :

---

Améliorer ses connaissances linguistiques

Acquérir de nouvelles expériences

Apprendre à connaître une autre culture

Élargir ses perspectives professionnelles

