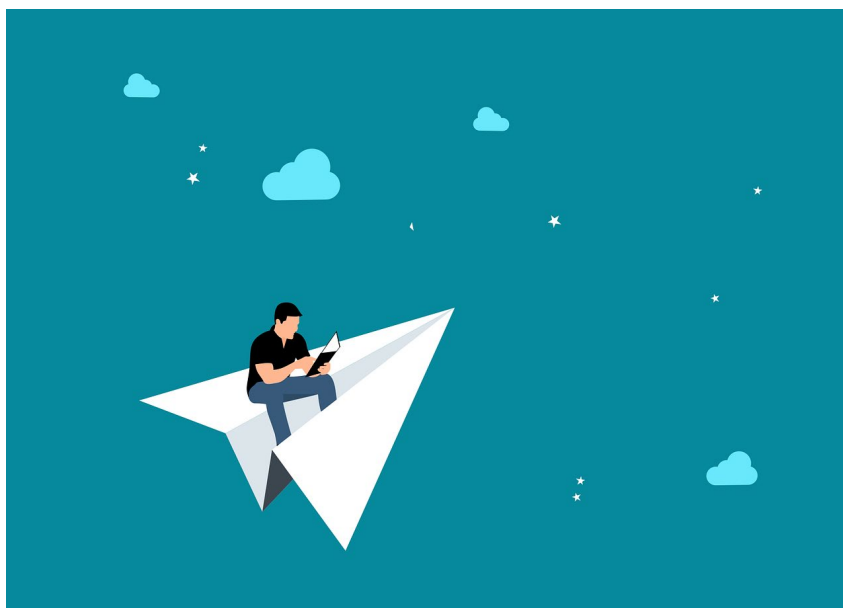


Mis à jour le 13 avril 2026

FILIÈRE ÉCONOMIE D'ENTREPRISE

ENVIE D'ETUDIER A L'ETRANGER ?



TOUT COMPRENDRE DE NOS CONDITIONS :
CE GUIDE VOUS PERMETTRA DE CHOISIR LE
PARTENAIRE QUI VOUS CORRESPOND LE MIEUX.

Informations générales

Conditions pour une mobilité étudiante :

- *Dossier de candidature*

Avoir déposé, dans le calendrier prévu, un dossier de candidature qui sera analysé par le service des relations internationales de la HEG.

- *Cas de fraude*

Ne pas avoir fait l'objet d'une sanction pour fraude (y compris la participation, la tentative ou encore le plagiat) ou d'une sanction disciplinaire, inscrite dans le dossier administratif de l'étudiant-e, et ce au cours de la période précédant le départ en mobilité.

Reconnaissance des crédits ECTS :

Avant la mobilité, l'étudiant-e doit compléter un document (Learning Agreement) précisant les enseignements qui seront suivis et les crédits ECTS correspondants.

Les crédits ECTS ne peuvent être validés que si le Learning Agreement est signé par trois parties : HEG, Université partenaire, étudiant-e, et cela avant la réception du bulletin de notes de l'université partenaire.

Pour être validés, les enseignements et crédits ECTS doivent être identiques entre le Learning Agreement et le bulletin de notes (Transcript of Records)

Seuls les crédits ECTS (pas les notes) obtenus lors de la mobilité figurent dans le bulletin de notes final sous « Equivalence / Echange erasmus ».

De plus, la mobilité est citée au point 2.4 du supplément au diplôme.

Un des objectifs de la mobilité étudiante est l'immersion dans un autre contexte d'études. Dans cette logique, les enseignements en présentiel seront privilégiés pour la validation des Learning Agreements.

A l'issue de la mobilité, plusieurs situations peuvent se présenter :

- L'étudiant-e revient avec le nombre de crédits ECTS requis il/elle est inscrit-e au semestre suivant.
- L'étudiant-e revient avec les crédits requis et des crédits supplémentaires, ils apparaîtront sur le diplôme de Bachelor mais ne permettront pas de prendre de l'avance.
- Pour l'étudiant-e qui revient avec un manque de crédits, la filière décide des cours à suivre en remplacement et de l'organisation de la suite du cursus le cas échéant. L'étudiant-e bénéficiera de deux tentatives.

Précisions sur le travail de Bachelor :

- Dans le cas d'une mobilité couvrant le dernier semestre d'études, le travail de Bachelor est suivi par un enseignant de la HEG, à distance si nécessaire. Les 12 crédits ECTS correspondants sont donc validés par la HEG, le Learning Agreement couvrira les autres crédits nécessaires.
- La soutenance du travail de Bachelor doit, dans tous les cas, avoir lieu à la HEG.

Règles spécifiques pour les candidat-e-s provenant d'une autre école :

- Pour les étudiant-es **à plein temps, provenant d'une autre école de la HES-SO**, il est obligatoire d'avoir validé un semestre complet à la HEG avant de pouvoir partir en mobilité.
- Pour les étudiant-es **en emploi, provenant d'une autre école de la HES-SO**, les mobilités ne sont possibles qu'au semestre 8.
- Pour les étudiant-es à temps plein ou en emploi, **provenant d'une autre université, d'une autre HES, de l'ESIG, de l'école Schulz et de l'école hôtelière** les mobilités ne sont possibles, respectivement, qu'aux semestres 6 ou 8.
- Pour les étudiant-es **rejoignant la filière Economie d'entreprise en emploi**, les mobilités ne sont possibles qu'au semestre 8.

Budget :

Une bourse est accordée à tous les étudiant-es effectuant un séjour, pour autant que leur choix se porte sur un partenaire universitaire ne percevant pas de frais d'écolage (accord non payant).

Le montant de la bourse dépend de la destination et ne couvre que partiellement les frais inhérents au séjour.

L'étudiant-e reste immatriculé-e à la HEG et doit payer sa taxe d'écolage semestrielle à Genève.

Partenariat avec Dublin Business School, Dublin - Irlande

Double diplôme, pour une mobilité en dernière année, vous devez :

- Avoir obtenu 120 crédits ECTS avant le départ pour les étudiant-es à temps plein ;
- Avoir obtenu 130 crédits ECTS avant le départ pour les étudiant-es en emploi ;
- Suivre un programme prédéfini par l'université d'accueil et la HEG ;
- Obtenir 60 crédits ECTS dans l'université d'accueil ;
- Réaliser le travail de Bachelor à la HEG par la suite.

[Détail du programme disponible sur la page partenaire de notre site web](#)

INSCRIPTIONS

Les inscriptions pour une mobilité ont lieu deux fois par année. Consultez nos pages internationales pour les dates et procédures.

CONDITIONS DE CANDIDATURE POUR LES DOSSIERS SOUMIS AU PRINTEMPS 2025-26 POUR UN DÉPART À L'AUTOMNE 2026

Les étudiant-es à plein temps doivent avoir obtenu :

- 60 ECTS en juin pour partir au semestre 3 ou aux semestres 3 et 4
- 120 ECTS en juin pour partir au semestre 5 ou aux semestres 5 et 6

Les étudiant-es en emploi doivent avoir obtenu :

- 84 ECTS en juin pour partir au semestre 5 ou aux semestres 5 et 6
- 130 ECTS en juin pour partir au semestre 7 ou aux semestres 7 et 8

Attention : pour déposer un dossier de candidature en février-mars, pour un départ au semestre d'automne, l'étudiant-e ne peut **avoir qu'une seule note en dessous de 4 dans un seul module** à la session d'examens de janvier.

Conditions liées au choix des cours

Les Learning Agreements doivent respecter les règles suivantes :

- Les étudiant-es doivent obtenir le nombre de crédits ECTS prévus au plan d'études de la HEG durant leur séjour.
- *Cours préparatoires/intensifs de langue suivis* auprès de l'université partenaire avant le début du semestre : les éventuels crédits correspondants ne sont pas pris en compte.
- Il n'est pas possible de proposer dans le Learning Agreements des cours correspondant à des sujets déjà étudiés à la HEG.
- Cours de langue : Un maximum de 6 crédits ECTS par semestre en langue est autorisé.
- Compétences transversales : Un maximum de 6 crédits ECTS par semestre en leadership, négociation, communication, etc.

Conditions spécifiques pour tout-es les étudiant-es de la filière :

Pour une mobilité au semestre 3 à plein temps ou au semestre 5 en emploi :

- Obtenir 6 crédits ECTS en finance avancée et 6 crédits ECTS en mathématiques et/ou statistiques. *Pour les étudiant-es qui ne suivent pas l'orientation Banque & Finance, il vous est fortement recommandé un choix de cours d'introduction à la science des données (incluant de la programmation Python), car le module Business Analytics de dernière année, utilise intensivement ces notions.*

Pour une mobilité au semestre 4 à plein temps ou au semestre 6 en emploi :

- Obtenir 6 crédits ECTS en finance avancée et 6 crédits ECTS en économie.

Pour une mobilité aux semestres 3 et 4 à plein temps ou aux semestres 5 et 6 en emploi :

- Cumul des conditions ci-dessus.

Dans le cas où ces conditions ne peuvent pas être validées au retour, indépendamment du nombre de crédits ECTS acquis, la filière se réserve le droit d'inscrire l'étudiant-e à des modules d'économie, de finance, de mathématiques et/ou de statistiques.

Conditions supplémentaires pour les étudiant-es ayant choisi l'orientation Banque et Finance :

Pour une mobilité en 2^e année d'études à plein temps, d'une année académique ou d'un semestre :

- Obtenir 6 crédits ECTS par semestre en Banque et Finance ou 12 crédits ECTS sur l'année.

Pour une mobilité en 3^e année d'études en emploi, d'une année académique ou d'un semestre :

- Obtenir 6 crédits ECTS par semestre en Banque et Finance ou 10 crédits ECTS sur l'année.

Si ces crédits ne sont pas validés durant la mobilité, l'étudiant-e doit suivre le ou les modules de l'Orientation au retour à la HEG.

De plus, afin de poursuivre le cursus en Banque & Finance après leur mobilité, tout-es les étudiant-es à plein temps, selon les modalités définies par le Directeur du programme, doivent se soumettre, à leur retour à la HEG en septembre, à un contrôle de connaissances portant sur le contenu des cours « Gestion de portefeuilles » et « Pratique des marchés financiers » pour lesquels ils auront un accès à distance.

La mobilité en dernière année d'études n'est pas autorisée pour obtenir le Bachelor d'économiste d'entreprise HES avec Orientation Banque & Finance.

ATTENTION – NOUVELLES CONDITIONS DE CANDIDATURE POUR TOUS LES DOSSIERS SOUMIS DÈS L'ANNÉE ACADÉMIQUE 2026-2027

Conditions générales de candidature :

- Pour déposer un dossier de candidature, l'étudiant-e devra avoir validé l'ensemble des crédits ECTS inscrits au plan d'études de l'année ou des années précédentes.

Pour les étudiant-es à plein temps :

- Mobilité possible au S6

Pour les étudiant-es en emploi :

- Mobilité possible au S8

Attention : Les candidatures pour une mobilité annuelle (S5-S6 ou S7-S8) ou double diplômante, font l'objet d'exception et sont possibles, sur examen du dossier de l'étudiant-e, par la filière.

Conditions spécifiques pour les étudiant-es ayant choisi l'orientation Banque et Finance :

Pour les étudiant-es à plein temps :

- Mobilité possible au S4

Pour les étudiant-es en emploi :

- Mobilité possible au S6

Attention : Les candidatures pour une mobilité annuelle (S3-S4 ou S5-S6) ou double diplômante, font l'objet d'exception et sont possibles, sur examen du dossier de l'étudiant-e, par la filière.

Conditions liées au choix des cours

Les Learning Agreements doivent respecter les règles suivantes :

- Les étudiant-es doivent obtenir le nombre de crédits ECTS prévus au plan d'études de la HEG durant leur séjour.
- *Cours préparatoires/intensifs de langue suivis* auprès de l'université partenaire avant le début du semestre : les éventuels crédits correspondants ne sont pas pris en compte.
- Il n'est pas possible de proposer dans le Learning Agreements des cours correspondant à des sujets déjà vus à la HEG.
- Cours de langue : Un maximum de 6 crédits ECTS par semestre en langue est autorisé.
- Compétences transversales : Un maximum de 6 crédits ECTS par semestre en leadership, négociation, communication, etc.

Conditions spécifiques pour les étudiant-es ayant choisi l'orientation Banque et Finance :

Pour une mobilité au S4 (plein temps) :

- Obtenir 6 crédits ECTS en Banque et Finance.
- Obtenir 6 crédits ECTS en finance avancée et 6 crédits ECTS en économie.

Pour une mobilité au S6 (en emploi) :

- Obtenir 6 crédits ECTS en finance avancée et 6 crédits ECTS en économie.
- Recommandation de suivre un cours d'Asset Management (sur R).

Si les crédits en finance et économie avancée ne peuvent pas être validés au retour, indépendamment du nombre de crédits ECTS acquis, la filière se réserve le droit d'inscrire l'étudiant-e à des modules d'économie et de finance.

Si les crédits en Banque et Finance ne sont pas validés durant la mobilité, l'étudiant-e doit suivre le ou les modules de l'Orientation au retour à la HEG.

De plus, afin de poursuivre le cursus en Banque & Finance après leur mobilité, tout-es les étudiant-es à plein temps, selon les modalités définies par le Directeur du programme, doivent se soumettre, à leur retour à la HEG en septembre, à un contrôle de connaissances portant sur le contenu des cours « Gestion de portefeuilles » et « Pratique des marchés financiers » pour lesquels ils auront un accès à distance.

La mobilité en dernière année d'études n'est pas autorisée pour obtenir le Bachelor d'économiste d'entreprise HES avec Orientation Banque & Finance.

Partenaires <i>*Échange possible uniquement au semestre d'automne ou pour l'année entière.</i> <i>Important : les conditions peuvent changer d'une année à l'autre, veuillez vérifier les dates sur le site internet de l'université.</i> <i>*Cours disponibles en finance et économie avancée, et en Banque & Finance – information non exhaustive !</i> <i>Important : les plans d'études des partenaires peuvent changer d'une année à l'autre, veuillez vérifier sur le site internet de l'université.</i>	Filière	Nombre de places <u>par semestre</u> (HEG et non filière)	Langue(s) d'études possible(s)
Allemagne			
International School of Management (ISM) Campus: Berlin, Cologne, Dortmund, Stuttgart, Francfort, Hambourg, Munich <i>Attention : 2 places en tout et non par campus</i> <i>*Cours d'économie et finance avancée et Banque & Finance</i>	EE	2	Allemand Anglais (dépend du semestre)
BSP Business & Law School Berlin , Berlin	EE	2	Allemand Anglais
Fachhochschule Köln , Cologne	EE	2	Allemand
Fachhochschule Dortmund , Dortmund	EE	2	Allemand Anglais
Frankfurt University of Applied Sciences , Francfort	EE	2	Allemand Anglais
Fachhochschule Münster , Münster	EE	2	Anglais Allemand
Argentine			
Universidad de Ciencias Empresariales y Sociales (UCES) , Buenos Aires <i>*Cours d'économie et finance avancée et Banque & Finance</i>	EE	A définir	Espagnol
Australie			
International College of Management (ICMS) , Sydney <i>Attention : frais d'écolage d'environ AUD 13'700 par semestre</i> <i>*Cours d'économie et finance avancée et Banque & Finance</i>	EE	Illimité	Anglais
University of the Sunshine Coast , Queensland <i>Attention : frais d'écolage entre AUD 7'900 et AUD 10'500 par semestre (dépend du nombre de cours choisis)</i>	EE	Illimité	Anglais

Autriche			
IMC Fachhochschule Krems , Krems	EE	2	Anglais Allemand
Fachhochschule Kufstein , Kufstein (Tyrol)	EE	2	Anglais Allemand
Belgique			
Artesis Plantijn Hogeschool Antwerpen , Anvers	EE	2	Anglais
Ecole Pratique des Hautes Etudes Commerciales (EPHEC) , Bruxelles	EE	2	Français Anglais (SA uniquement)
Thomas More Kempen , Geel	EE	2	Flamand Anglais (SP uniquement)
Thomas More Mechelen/Antwerpen , Mechelen	EE	2	Flamand Anglais
Haute Ecole de la Province de Liège (HEPL) , Liège	EE	2	Français Anglais (SA uniquement)
Haute Ecole de Namur- Liège-Luxembourg , Namur	EE	2	Français
Hogeshcool Gent (HoGent) , Gent	EE	1	Anglais
University Colleges Leuven – Limburg (UCLL) , Louvain	EE	2	Anglais
Brésil			
Pontificia Universidade Católica do Paraná (PUCPR) , Curitiba	EE	2	Anglais
Universidade Federal de Minas Gerais (UFMG) , Belo Horizonte <i>*Cours d'économie et finance avancée et Banque & Finance</i>	EE	2	Portugais
Canada			
*Université de Moncton , Edmundston, Shippagan	EE	A définir	Français
*King's University College at Western University , London (Ontario) <i>Attention : pas d'échange possible pour le moment</i>	EE	2	Anglais
*Université du Québec à Chicoutimi (Québec)	EE	1	Français
*Vancouver Island University , Nanaimo (Vancouver) <i>Attention : frais d'écologie d'environ CAD 7'830 par semestre Attention : délai d'inscription unique au 31 mars, pour le semestre d'automne et/ou printemps</i>	EE	Illimité	Anglais

Chili			
Universidad de Chile - Facultad de Economía y Negocios , Santiago	EE	2	Anglais Espagnol
Universidad de los Andes , Santiago	EE	2	Anglais Espagnol
Chine			
Beijing Technology and Business University (BTBU) , Beijing <i>Attention : pas d'échange possible pour le moment</i>	EE	2	Chinois Anglais
North China University of Technology , Beijing <i>*Cours d'économie et finance avancée et Banque & Finance</i>	EE	2	Chinois Anglais
Colombie			
<i>*Universidad Del Rosario</i> , Bogota	EE	3	Anglais Espagnol
Corée du Sud			
Soongsil University , Séoul	EE	1	Coréen Anglais
Seoul National University of Science & Technology , Séoul <i>*Cours d'économie et finance avancée et Banque & Finance</i>	EE	2	Coréen Anglais
Konkuk University , Séoul <i>*Cours d'économie et finance avancée et Banque & Finance</i>	EE	2	Coréen Anglais
Soonchunhyang University , Asan	EE	2	Coréen Anglais
Dankook University , Yongin <i>*Cours d'économie et finance avancée et Banque & Finance</i>	EE	2	Coréen Anglais
Croatie			
University of Split , Split	EE	3	Croate Anglais (SP uniquement)
PAR University College , Rijeka	EE	2	Croate Anglais
Danemark			
EK Business Academy , Copenhagen	EE	1	Anglais
International Business Academy , Kolding	EE	2	Anglais

Espagne			
Universidad de Almeria , Almeria	EE	2	Espagnol
Universidad de Huelva , Huelva	EE	2	Espagnol Anglais
Colegio Universitario de Estudios Financieros (CUNEF) , Madrid <i>*Cours d'économie et finance avancée et Banque & Finance</i>	EE	2	Espagnol Anglais
Nebrija Universidad , Madrid	EE	2	Espagnol Anglais
<i>*Universidad Rey Juan Carlos</i> , Madrid	EE	2	Espagnol Anglais
ESIC University , Madrid	EE	4	Espagnol Anglais
ESIC Business and Marketing School , Barcelone et Valence <i>Attention : 2 places en tout et non par campus</i>	EE	2	Espagnol Anglais
<i>*ISSA School of Applied Management, Universidad de Navarra</i> , Pamplona	EE	2	Espagnol Anglais
Universidad Loyola , Séville et Cordoba <i>Attention : 1 place par semestre et par campus</i> <i>*Cours d'économie et finance avancée et Banque & Finance</i>	EE	2	Espagnol Anglais
Universidad Cardenal Herrera (CEU) , Valence	EE	2	Espagnol
Universidad Catolica de Valencia «San Vicente Martin» , Valence	EE	2	Espagnol Anglais
<i>*Universidad Intercontinental de la Empresa (UIE)</i> , Vigo	EE	1	Espagnol Anglais (SP uniquement)
<i>*Universidad Alfonso X El Sabio</i> , Madrid	EE	2	Espagnol Anglais (selon disponibilité)
Escuela de empresa, negocios y management (EDEM) , Valence	EE	2	Espagnol Anglais
<i>*IE Universidad</i> , Madrid <i>Attention : pas d'échange possible en 2026-27</i>	EE	1	Espagnol Anglais
<i>*Universidad Europea</i> , Madrid / Valence / Tenerife <i>Attention : 2 places en tout et non par campus</i>	EE	2	Espagnol Anglais

États-Unis			
* University of South Dakota , Vermillion, Dakota du Sud <i>Attention : pas d'échange possible pour le moment</i>	EE	2	Anglais
* University of North Carolina Wilmington , Wilmington, Caroline du nord <i>Attention : frais d'écolage d'environ USD 8'000 par semestre</i>	EE	Illimité	Anglais
City University of Seattle , Seattle, Washington <i>Attention : frais d'écolage d'environ USD 6'400 par semestre</i>	EE	Illimité	Anglais
* St. Francis College , Brooklyn, New York <i>Attention : frais d'écolage d'environ USD 7'900 par semestre</i>	EE	Illimité	Anglais
* Hawai'i Pacific University , Honolulu, Hawaï'i <i>Attention : frais d'écolage d'environ USD 7'000 par semestre</i>	EE	Illimité	Anglais
Westcliff University , Irvine, Californie <i>Attention : frais d'écolage d'environ USD 7'500 par semestre</i> <i>*Cours d'économie et finance avancée et Banque & Finance</i>	EE	Illimité	Anglais
Finlande			
* HAAGA-HELIA University of Applied Science , Helsinki	EE	2	Anglais
* South-Eastern Finland University of Applied Sciences (XAMK) - Campus: Kotka, Kouvola, Mikkeli	EE	4	Anglais Finnois
France			
* EDC Business School , Paris	EE	2	Français Anglais
* Neoma Business School <u>Campus</u> : Rouen, Reims, Paris <i>Attention : 2 places en tout et non par campus</i> <i>Attention : Campus Paris, échange possible pour un semestre uniquement (semestre d'automne ou printemps)</i>	EE	3	Français Anglais
* Université catholique de Lille , Lille	EE	2	Français Anglais
* Université catholique de Lyon , Lyon	EE	2	Français Anglais
* Université de Montpellier , Montpellier	EE	2	Français
Université de Lorraine , Nancy	EE	2	Français
* Graduate School of Economics and Management – EUR Elmi , Université Côte d'Azur, Nice	EE	2	Français

*Institut Supérieur de Commerce (ISC), Paris	EE	2	Anglais Français
*Ecole Supérieure de Commerce d'Amiens, Amiens	EE	2	Français Anglais
Université de Bourgogne (UB) / Institut d'Administration des Entreprises (IAE Dijon), Dijon	EE	2	Français
*Grenoble Ecole de management, Grenoble	EE	2	Français Anglais
Grèce			
Athens University of Economics and Business, Athènes <i>Attention : délai d'inscription unique fin juin, pour SA et/ou SP</i>	EE	2	Anglais
University of West-Attica, Egaleo	EE	2	Anglais
Hong Kong			
*The Hang Seng University of Hong Kong, Hong Kong	EE	1	Anglais
Hongrie			
Budapest Metropolitan University, Budapest <i>*Cours d'économie et finance avancée et Banque & Finance</i>	EE	2	Anglais
Indonésie			
Swiss German University (SGU), Jakarta <i>*Cours d'économie et finance avancée et Banque & Finance</i>	EE	2	Anglais
Irlande			
*Dublin Business School, Dublin <i>Pour une mobilité double diplômante et frais d'écolage d'environ EUR 6'000 pour l'année</i> <i>Pour une mobilité semestrielle, possible uniquement au semestre d'automne.</i> <i>Attention : frais d'écolage d'environ EUR 3'000 par semestre</i>	EE	4	Anglais
Griffith College Dublin, Dublin <i>Attention : frais d'écolage d'environ EUR 3'000 par semestre</i>	EE	4	Anglais
Italie			
Università di Bologna, Bologne	EE	2	Italien Anglais
Università degli Studi Roma Tre, Rome	EE	2	Italien

Università degli studi di Firenze – School of Economics and Management , Florence	EE	2	Italien Anglais
Università degli studi di Trento , Trento <i>Attention : il est possible de s'inscrire pour l'un des deux semestres mais pas l'année complète</i>	EE	2	Italien Anglais
Università Cattolica del Sacro Cuore , Milan	EE	2	Italien Anglais
Japon			
Soka University , Hachioji	EE	1	Japonais Anglais
Saitama University , Saitama <i>*Cours d'économie et finance avancée et Banque & Finance</i>	EE	2	Japonais Anglais
Ekei University , Hiroshima <i>Attention : départ à l'automne pour une année académique uniquement</i>	EE	2	Japonais Anglais
Lettonie			
BA School of Business and Finance , Riga	EE	2	Anglais
Lituanie			
Vilnius University , Vilnius	EE	2	Anglais
Malaisie			
Taylor's University Lakeside Campus , Subang Jaya, Selangor Darul Ehsan	EE	1	Anglais
Mexique			
Tecnológico de Monterrey , Santiago de Querétaro	EE	3 1	Anglais Espagnol
*Universidad Panamericana (UP) , Guadalajara et México City	EE	2	Espagnol Anglais
Norvège			
*Western Norway University of Applied Sciences , Bergen	EE	2	Norvégien Anglais
Nouvelle-Zélande			
Auckland University of Technology (AUT) , Auckland <i>Attention : frais d'écologie d'environ NZD 12'500 par semestre</i>	EE	Illimité	Anglais

Pays-Bas			
Rotterdam University , Rotterdam <i>Attention : il est possible de s'inscrire pour l'un des deux semestres mais pas l'année complète.</i>	EE	2	Néerlandais Anglais
*Tio University of Applied Sciences , Utrecht ou Amsterdam	EE	2	Néerlandais Anglais
Pérou			
Pontifica Universidad Catolica del Peru , Lima	EE	2	Espagnol
Pologne			
Kozminski University , Varsovie	EE	2	Polonais Anglais
Portugal			
Universidade de Aveiro , Aveiro	EE	2	Portugais
Instituto Superio de Contabilidade e Administration de Coimbra (ISCAC) , Coimbra	EE	2	Portugais
Universidade de Coimbra , Coimbra	EE	2	Portugais
Instituto Superior da Maia (ISMAI) , Maia	EE	2	Portugais
Instituto Politécnico do Porto (ISCAP) , Porto <i>*Cours d'économie et finance avancée et Banque & Finance</i>	EE	2	Anglais Portugais
Instituto Português de Administração de Marketing (IPAMP) , Porto	EE	2	Anglais Portugais
Roumanie			
University of Bucarest , Bucarest	EE	2	Anglais
Royaume-Uni			
*Regent's University , Londres <i>Attention : mobilité possible au semestre d'automne uniquement et pas l'année entière</i> <i>*Cours d'économie et finance avancée et Banque & Finance</i>	EE	2	Anglais
*University of Birmingham , Birmingham	EE	2	Anglais
Cardiff Metropolitan University , Cardiff	EE	2	Anglais

Slovaquie			
Bratislava University of Economics and Business , Bratislava	EE	2	Allemand Anglais
Suisse			
University of Applied Sciences & Arts Northwestern Switzerland (FHNW) , Olten	EE	2	Allemand Anglais
Hochschule Luzern - Wirtschaft (HSLU-W) , Lucerne	EE	1	Allemand Anglais
Scuola Universitaria Professionale della Svizzera Italiana (SUPSI) , Tessin	EE	2	Italien
Zürich University of Applied Sciences Winterthur (ZHAW) , Winterthur	EE	2	Allemand Anglais
Thaïlande			
*Kasetsart University - Faculty of Economic & Faculty of Business Administration, Bangkok	EE	2	Anglais
*Sirindhorn International Institute of Technology, Thammasat University , Pathumthani	EE	2	Anglais
Taiwan			
National Taipei University , Taipei	EE	2	Anglais
National Changhua University of Education , Changhua City	EE	2	Anglais
National Chung Cheng University, Chiayi County <i>Attention : pas d'échange possible pour le moment</i>	EE	2	Anglais
Turquie			
Istanbul Aydın Üniversitesi , Istanbul <i>*Cours d'économie et finance avancée et Banque & Finance</i>	EE	2	Anglais Turque
Istanbul Kültür University , Istanbul	EE	2	Anglais Turque

Bureau Mobilité, B1.05 - Bâtiment B

Horaires d'ouverture :

9h00 - 12h00

13h00 - 15h00

La Mobilité c'est aussi :

Améliorer ses connaissances linguistiques

Acquérir de nouvelles expériences

Apprendre à connaître une autre culture

Élargir ses perspectives professionnelles

